



INSTRUKCJA MONTAŻU I UŻYTKOWANIA SIŁOWNIKA MOBILUS PR

MOBILUS MOTOR Spółka z o.o.
ul. Miętowa 37, 61-680 Poznań, PL
tel. +48 61 825 81 11, fax +48 61 825 80 52
VAT NO. PL9721078008

www.mobilus.pl

UWAGA!

Siłownik obrotowy służy do automatycznej obsługi zasłon zwijanych tj. rolet, krat i bram rolowanych itp.

Niewłaściwy montaż siłownika może doprowadzić do uszkodzenia ciała, dlatego należy postępować zgodnie z poniższą instrukcją. Należy ją również zachować.

Nie wolno pozwalać dzieciom bawić się zainstalowanym sterowaniem siłownika. Wszelkie zdalne sterowania siłownika należy również utrzymywać z dala od dzieci.

Regularnie należy sprawdzać stan techniczny siłownika, przewodów i urządzeń sterujących. Nie wolno używać siłownika, jeśli wymaga naprawy lub regulacji. Instalacja i konserwacja przy wyłączonym zasilaniu. Siłownik nie jest przeznaczony do użytkowania przez osoby (w tym dzieci) o ograniczonej zdolności fizycznej, czuciowej lub psychicznej, lub osoby o braku doświadczenia lub znajomości takiego sprzętu, chyba że odbywa się to pod nadzorem lub zgodnie z instrukcją jego użytkowania, przekazanej przez osoby odpowiedzialne za bezpieczeństwo siłownika.

Podłączenia elektryczne siłownika obrotowego powinny być dokonywane wyłącznie przez osoby z uprawnieniami elektrycznymi wg załączonego schematu elektrycznego zgodnie ze wszystkimi obowiązującymi przepisami.

Wyłącznik do sterowania siłownika powinien być umiejscowiony w widocznym miejscu z dala od części ruchomych, na wysokości większej niż 1,5 m.

Instalacja elektryczna siłowników powinna być wyposażona w zabezpieczające urządzenia odłączające.

WAŻNE!

Siłownik obrotowy nie jest przeznaczony do pracy ciągłej. Po dłuższej eksploatacji może zadziałać bezpiecznik termiczny. W takim przypadku należy poczekać aż siłownik się ochłodzi i będzie ponownie gotowy do pracy (ok. 15 min).

Gwarancji nie podlegają siłowniki, w które ingerowano bez zgody producenta, siłownik ze wszelkiego rodzaju uszkodzeniami mechanicznymi, siłowniki, których montaż i podłączenia elektryczne dokonano niezgodnie z poniższą instrukcją oraz siłowniki nieodpowiednio dobrane pod względem ich dopuszczalnego obciążenia (patrz tabela doboru siłownika w ofercie firmy MOBILUS MOTOR).

- | | |
|------------------------|---|
| 1. Elementy siłownika: | 2. Przewody siłownika: |
| a) siłownik obrotowy, | PE - uziemienie - kolor żółto-zielony, |
| b) zabierak i adapter, | N - zero - kolor niebieski, |
| c) element mocujący. | L1 - faza 1 - kolor brązowy, |
| | L2 - faza 2 - kolor czarny. |

MONTAŻ SIŁOWNIKA

Wersja siłownika MOBILUS PR M35 jest dostępna tylko w wariantcie z główką MOBILUS. Siłownik MOBILUS PR M45 występuje w dwóch wariantach:

- wyposażony w główkę MOBILUS - do montażu wykorzystuje się standardowe uchwyty serii M35 i M45.
- główką siłownika kompatybilną z uchwytami typu gwiazda pozwalającymi na montaż siłownika w większości systemów roletowych.

Dobrać odpowiedni do typu montażu uchwyt do mocowania siłownika do boku. Założyć na siłownik właściwie dobrane do rury nawojowej adapter i zabierak. Siłownik z zabierakiem i adapterem wsunąć do rury nawojowej (NIE WBIJAĆ!). Siłownik połączyć z uchwytem mocującym tak, aby był możliwy swobodny dostęp do pokręteł wyłączników krańcowych.

UWAGA! Podczas montażu wymagane jest użycie specjalnych wieszaków - blokad, oraz buforów w dolnej listwie rolety. Jest to niezbędne do automatycznego rozpoznawania pozycji krańcowych.

PODŁĄCZENIE SIŁOWNIKA DO ZASILANIA

- Nie wolno dopuścić do jednoczesnego rozkazu góra i dół, dlatego należy stosować tylko wyłączniki blokowane elektrycznie lub mechanicznie.
- Można podłączyć maksymalnie 5 siłowników do jednego wyłącznika. Do tego celu służą odpowiednie sterowania firmy MOBILUS MOTOR.

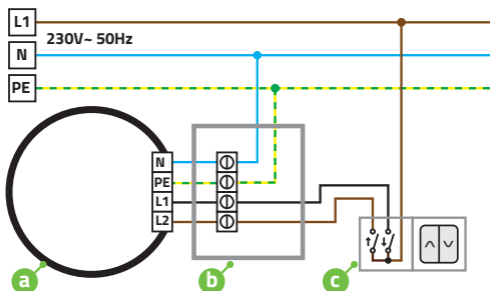
Siłownik należy podłączyć do zasilania jedynie wg schematu (rys. 1).

W celu zmiany kierunków zwijania należy zamienić przewody czarny z brązowym (rys. 3).

USTAWIENIA POZYCJI KRAŃCOWYCH

Siłowniki MOBILUS PR nie wymagają regulacji. Napęd ustawia pozycje krańcowe w sposób automatyczny. Wbudowany moduł detekcji przeciążeń wykryje opór podczas pracy rolety i zatrzyma ją, dzięki temu roleta nie ulegnie zniszczeniu. Detekcja przeciążeń zadziała za każdym razem kiedy roleta dotrze do pozycji krańcowej.

SCHEMAT ZASILANIA



rys. 1

a) SIŁOWNIK

b) PUSZKA PODŁĄCZENIOWA

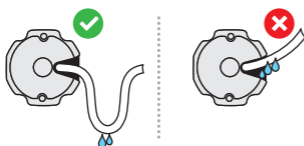
c) WYŁĄCZNIK MONOSTABILNY [BEZ PODTRZYMANIA].

— FAZA L1 / KIERUNEK 1

— FAZA L2 / KIERUNEK 2

— N - NEUTRALNY

— OCHRONNY

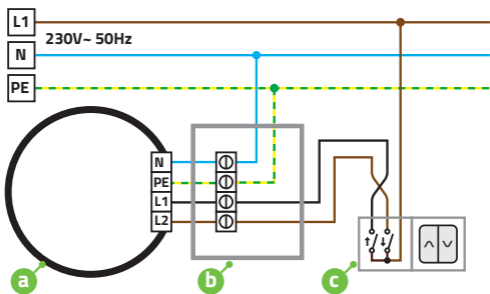


rys. 2

ZMIANA KIERUNKU PRACY SIŁOWNIKA ZA POMOCĄ ZAMIANY PRZEWODÓW

Jeżeli naciskamy na włączniku przycisk kierunku GÓRA, a panczer jedzie w DÓŁ należy zmienić kierunek obrotu napędu. W tym celu zamień kolejność przewodów GÓRA i DÓŁ

- rys. 3.



rys. 3

OSTRZEŻENIA

- Nie wolno zbliżać się do poruszającej się zastony, dopóki się całkowicie nie zamknie.
- Należy zachować szczególną ostrożność przy awaryjnej obsłudze ręcznej siłownika, ponieważ otwarta zastona może nagle gwałtownie opaść z powodu słabych lub zerwanych wieszaków.
- Nie wolno uruchamiać rolet, jeśli w jej najbliższym otoczeniu odbywa się konserwacja budynku, jak np. mycie okien.
- Należy odłączyć zasilanie siłownika rolety sterowanej automatycznie, jeśli w jej najbliższym otoczeniu odbywa się konserwacja budynku, jak np. mycie okien.

Dane techniczne siłownika podane są na jego tabliczce znamionowej.

Minimalna średnica rury, w jakiej można zainstalować siłownik to 40 mm.

