



Instrukcja obsługi pilota COSMO |HB Lite

 **READY**

MOBILUS MOTOR Spółka z o.o.
ul. Miętowa 37, 61-680 Poznań, PL
tel. +48 61 825 81 11, fax +48 61 825 80 52
VAT NO. PL9721078008

1. INFORMACJE OGÓLNE

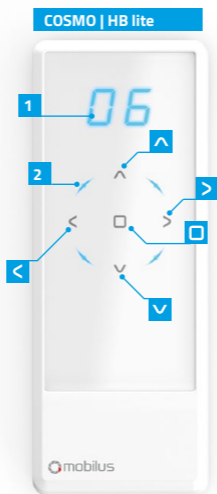
Pilot **COSMO | HB lite** jest 15 kanałowym pilotem, przeznaczonym do zdalnego sterowania odbiornikami marki **MOBILUS** (siłowniki radiowe do rolet, markiz / moduły sterujące do siłowników bez modułu komunikacji radiowej / moduły ON/OFF).

- Obsługa 15 kanałów.
- Obsługa 15 grup kanałów.
- Jednokierunkowa komunikacja radiowa.






Pilot **COSMO | HB** - jest pilotem z klawiaturą dotykową z dodatkową sygnalizacją dźwiękową.

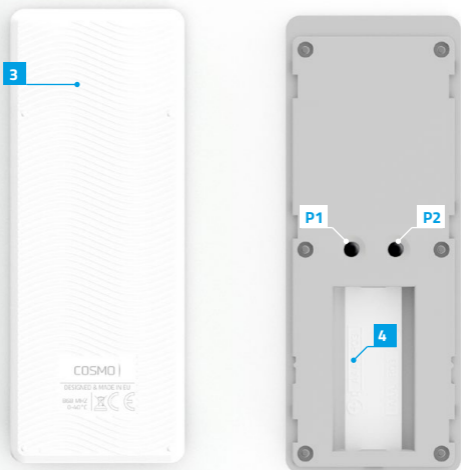
Należy zapoznać się z instrukcją obsługi, która informuje jak bezpiecznie posługiwać się urządzeniem. Użytkownik ponosi wyłączną odpowiedzialność za szkody wynikające z korzystania z urządzenia w sposób niezgodny z jego przeznaczeniem. Producent nie ponosi żadnej odpowiedzialności za szkody osobowe i rzeczowe spowodowane przez niewłaściwe wykorzystywanie, obsługę i uruchamianie.

2. OPIS ELEMENTÓW PILOTA



- 1** Wyświetlacz - kanały / status.
- 2** Pierścień 4 diod LED informacyjnych.
- 3** Klapka obudowy.
- 4** Komora baterii 2 x AAA.
- P1** Przycisk funkcyjny 1.
- P2** Przycisk funkcyjny 2.

-  Przycisk / pole nawigacji **LEWO**.
-  Przycisk / pole nawigacji **PRAWO**.
-  Przycisk / pole nawigacji **GÓRA**.
-  Przycisk / pole nawigacji **DÓŁ**.
-  Przycisk / pole nawigacji **STOP**.




3. ZAWARTOŚĆ OPAKOWANIA

W opakowaniu znajdują się następujące elementy:

- Pilot **COSMO | HB**.
- 2 baterie AAA w pilocie zabezpieczone przed rozładowywaniem plombą.
- Instrukcja obsługi.
- Uchwyt ścienny z magnesem oraz kołki mocujące (2 szt.).

4. PARAMETRY TECHNICZNE

- Protokół radiowy: COSMO | 2WAY ready / COSMO (pilot nie wspiera dwukierunkowego przesyłania komunikacji - nie otrzymuje komunikatów zwrotnych, zapewnia wysyłanie rozkazów do odbiorników).
- Częstotliwość: 868 [MHz].
- Kod dynamiczny.
- Modulacja FSK.
- Napięcie zasilania 3,0 V DC .
- Źródło zasilania: baterie 2 x AAA LR03.
- Temperatura pracy [°C]: 0-40°C.
- Wyświetlacz: segmentowy LED.
- Zasięg w budynku: do 40 [m]. Zasięg sygnału radiowego zależy od typu budownictwa, zastosowanych materiałów i rozmieszczenia jednostek. Przenikanie sygnału radiowego w różnych warunkach przedstawia się następująco: mur z cegły 60-90%, żelbeton 20-60%, konstrukcje drewniane z płytami gipsowo-kartonowymi 80-95%, szyba 80-90%, metalowe ścianki 0-10%.
- Buzzer - generator dźwięku.
- Wymiary pilota (bez uchwytu): 49 x 16 x 125 mm.

5. ZASILANIE

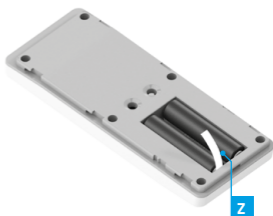
Urządzenie jest zasilane dwiema bateriami AAA LR03. W przypadku niskiego poziomu naładowania baterii na wyświetlaczu wyświetli się informacja Lo. W celu wymiany baterii dolną klapkę przesunąć mocno w dół.



6. PIERWSZE URUCHOMIENIE

Urządzenie fabrycznie jest zabezpieczone przed zużywaniem baterii. W celu odbezpieczenia:

1. Otwórz klapkę baterii.
2. Usuń plombę Z, która zabezpiecza baterie przed rozładowywaniem (zaznaczona kolorem białym).



8. WCZYTYWANIE PILOTA DO PAMIĘCI SIŁOWNIKA

UWAGA! Nie należy programować pilota kiedy roleta znajduje się w skrajnej pozycji (górnej lub dolnej). Każde programowanie i zmiana kierunków obrotów siłownika potwierdzone jedną sekwencją mikro ruchów dół/góra jego zabieraka. Niezastosowanie się do tych wytycznych grozi uszkodzeniem rolety (wciągnięciem do obudowy).

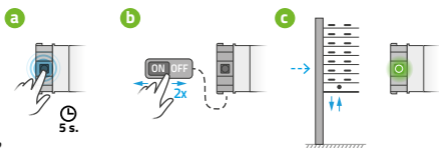
1. Przyciskami < / > wybierz odpowiedni kanał. od 1 do 15 - rys. 8.1.

88 ... 85



rys. 8.1

2. Wprowadź siłownik **MOBILUS seria R** w TRYB PROGRAMOWANIA PILOTA MASTER:
 - Wciśnij na 5 sek. **PRZYCISK PROGRAMOWANIA** w siłowniku - rys. 8.2a;
 - lub 2-krotnie wyłącz i włącz zasilanie siłownika - rys. 8.2b;Potwierdzeniem prawidłowo wykonanej operacji będzie jedna sekwencja mikro ruchów dół/góra zabieraka siłownika - (rys. 8.2c);



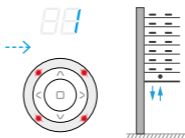
rys. 8.2

UWAGA! Pierwszy pilot wczytany do odbiornika jest pilotem MASTER. Pozwala on obsługiwać siłownik jak i wprowadzać go w TRYB PROGRAMOWANIA KOLEJNYCH PILOTÓW.

3. Na pilocie wciśnij przycisk **P1** - rys. 8.3a. Zaczną migać 4 diody - rys. 8.3b. Przyciski przytrzymaj do momentu, aż zabierak siłownika wykona jedną sekwencję mikro ruchów dół/góra. Pilot został wczytany do siłownika.



rys. 8.3a



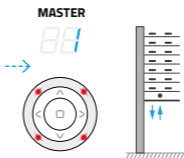
rys. 8.3b

9. PROGRAMOWANIE KOLEJNEGO PILOTA

1. Na pilocie **MASTER** wciśnij przycisk **P1** - rys. 9.1a. Zaczną migać 4 diody - rys. 9.1b. Przyciski przytrzymaj do momentu, aż zabierak siłownika wykona jedną sekwencję mikro ruchów dół/góra, potwierdzając wejście w TRYB PROGRAMOWANIA.



rys. 9.1a



rys. 9.1b

2. Na drugim pilocie, który chcesz zaprogramować, uruchom TRYB PROGRAMOWANIA (np. wciśnij przycisk **□** i **▲** - rys. 9.2c. lub dla kolejnego pilota **COSMO | HB lite** - wciśnij przycisk programowania **P1**. Przyciski przytrzymaj do momentu, aż zabierak wykona jedną sekwencję mikro ruchów dół/góra - rys. 9.2d. Kolejny pilot został wczytany do siłownika.



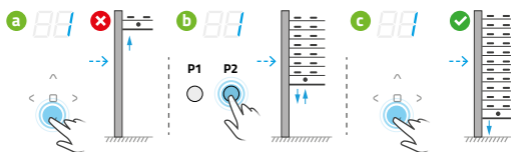
rys. 9.2c



rys. 9.2d

W ciągu 20 sek. możesz przystąpić do wczytania kolejnego pilota. Jeśli jednak żadna czynność programowania w tym czasie nie nastąpi, siłownik automatycznie wróci do TRYBU PRACY. Powrót do TRYBU PRACY możesz przyspieszyć ręcznie przy użyciu pilota MASTER. W takiej sytuacji wciśnij na nim przycisk **P1** i przytrzymaj powyżej 5 sek. W obu przypadkach powrót do TRYBU PRACY zostanie potwierdzony sekwencją mikro ruchów dół/góra zabieraka.

10. ZMIANA KIERUNKU PRACY SIŁOWNIKA



UWAGA! Operację zmiany kierunku pracy siłownika dla napędów MOBILUS z elektronicznymi krańcówkami możemy wykonać jedynie przed ustawieniem górnej i dolnej krańcówki. Dla siłowników MOBILUS z krańcówkami mechanicznymi operację zmiany kierunku pracy możemy dokonać w dowolnym momencie.

Jeżeli naciskasz na pilocie przycisk kierunku **GÓRA**, a pancerz jedzie w **DÓŁ** zmień kierunek obrotu napędu: na pilocie równocześnie wciśnij i przytrzymaj przyciski **P2**, do momentu, aż napęd wykona jedną sekwencję zauważalnych i słyszalnych mikro ruchów dół/góra. Sprawdź poprawność działania przycisków **GÓRA** / **DÓŁ**.

11. ZMIANA TRYBU KOMUNIKACJI COSMO - COSMO | 2WAY

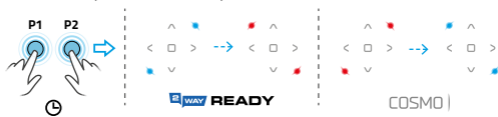
Pilot **COSMO | HB Lite** pracuje w najnowszej wersji komunikacji radiowej **COSMO | 2WAY ready**. Jeżeli zaistnieje potrzeba zmiany trybu na starszą wersję (np. w przypadku dokupienia nowego pilota do starszego typu siłowników radiowych z komunikacją **COSMO**) wykonaj poniższą instrukcję:

1. Przyciskami **<** / **>** aktywuj pilot.
2. Jednocześnie wciśnij i przytrzymaj przez 20 sekund przyciski funkcyjne **P1 + P2** umieszczone w tylnej części kontrolera - rys. 11.

Zaświecenie diod na panelu przednim oznacza aktywację odpowiedniego standardu komunikacji:

kolor czerwony - najnowsza komunikacja **COSMO | 2WAY READY**

kolor niebieski - dotychczasowa komunikacja **COSMO**



rys. 11 > 20 s.

12. SPRAWDZANIE AKTUALNEGO TRYBU KOMUNIKACJI

W celu szybkiej identyfikacji aktywnego trybu komunikacji należy:

1. Przyciskami **<** / **>** aktywuj pilot.
2. Wciśnij i przytrzymaj przez około 5 sekund przycisk **STOP**. - rys. 12.
3. Zaświecenie diod na panelu przednim oznacza aktywację odpowiedniego standardu komunikacji:

kolor czerwony - najnowsza komunikacja **COSMO | 2WAY READY**

kolor niebieski - dotychczasowa komunikacja **COSMO**



rys. 12 > 5 s.

GWARANCJA

Producent gwarantuje działanie urządzenia. Zobowiązuje się też do naprawy lub wymiany urządzenia uszkodzonego jeżeli uszkodzenie to wynika z wad materiałów i konstrukcji. Gwarancja ważna jest 24 miesiące od daty sprzedaży przy zachowaniu następujących warunków:

- Instalacja została dokonana przez osobę uprawnioną, zgodnie z zaleceniami producenta.
- Nie naruszono plomb i nie wprowadzono samowolnych zmian konstrukcyjnych.
- Urządzenie było eksploatowane zgodnie z przeznaczeniem wg instrukcji obsługi.
- Uszkodzenie nie jest efektem niewłaściwie wykonanej instalacji elektrycznej czy też działania zjawisk atmosferycznych.
- Za uszkodzenia powstałe w wyniku złego użytkowania i uszkodzenia mechaniczne producent nie odpowiada.
- W przypadku awarii urządzenie należy dostarczyć do naprawy łącznie z dowodem zakupu.

Wady ujawnione w okresie gwarancji będą usuwane bezpłatnie w czasie nie dłuższym niż 14 dni roboczych od daty przyjęcia urządzenia do naprawy. Naprawy gwarancyjne wykonuje producent MOBILUS MOTOR Sp. z o.o.

W przypadku jakichkolwiek pytań należy skontaktować się ze sprzedawcą (prosimy podać następujące informacje: opis zdarzenia, błędu, warunki w jakich doszło do awarii).

KONSERWACJA URZĄDZENIA

1. Do czyszczenia urządzenia używaj miękkiej szmatki (np. mikrofibra), zwilżonej w wodzie. Następnie wytrzyj urządzenie do sucha.
2. Nie używać środków chemicznych.
3. Unikaj używania w pomieszczeniach zabrudzonych i zapylnych.
4. Nie używać urządzenia przy temperaturach większych lub mniejszych od deklarowanego zakresu.
5. Nie otwierać urządzenia - pod rygorem utraty gwarancji.
6. Urządzenie wrażliwe na upuszczanie, rzucanie.

OCHRONA ŚRODOWISKA



Niniejsze urządzenie zostało oznakowane zgodnie z Dyrektywą WEEE (2002/96/EC), dotyczącą zużytego sprzętu elektrycznego i elektronicznego. Zapewniając prawidłowe złomowanie przyczyniają się Państwo do ograniczenia ryzyka wystąpienia negatywnego wpływu produktu na środowisko i zdrowie ludzi, które mogłoby zaistnieć w przypadku niewłaściwej utylizacji urządzenia.

Symbol umieszczony na produkcie lub dołączonych do niego dokumentach oznacza, że niniejszy produkt nie jest klasyfikowany jako odpad z gospodarstwa domowego. Urządzenie należy oddać do odpowiedniego punktu utylizacji odpadów w celu recyklingu. Aby uzyskać dodatkowe informacje dotyczące recyklingu niniejszego produktu należy skontaktować się z przedstawicielem władz lokalnych, dostawcą usług utylizacji odpadów lub sklepem, gdzie nabyto produkt.